

Konjunkturstatistik, löner för statlig sektor, oktober 2003

Salaries in The Governmental Sector, October 2003

I korta drag

Löneökningen för statlig sektor var 3,6 procent

Den preliminära genomsnittliga månadslönen för hel- och deltidsanställda inom statlig sektor var 24 860 kronor under oktober 2003. Detta är en ökning med 3,6 procent sedan oktober 2002.

Inom civilförvaltningen ökade lönerna med 3,7 procent och för försvaret ökade lönerna med 2,3 procent.

För kvinnor inom statlig sektor ökade lönerna med 4,3 procent medan männens löneökning uppgick till 3,2 procent.

I löneutvecklingen ingår lönehöjningar som följd av 2002 års avtal och effekter av strukturförändringar som inträffat inom myndigheten. Förändringstalen är baserade på skillnader mellan de definitiva lönerna 2002 och de preliminära lönerna 2003.

Antal sysselsatta ökade med 1,6 procent

Antalet sysselsatta inom den statliga sektorn var 229 230 under oktober 2003. Detta är jämfört med oktober 2002 en ökning med 3 550 personer eller 1,6 procent. De sysselsatta var fördelade på 109 980 kvinnor och 119 250 män.

Inom civilförvaltningen var antalet sysselsatta 184 980 under oktober 2003. Detta är jämfört med oktober 2002 en ökning med 3 040 personer.

Inom försvaret ökade antalet anställda med 10 till 27 690 under samma period.

Medlingsinstitutet
National Mediation Office



Statistiska centralbyrån
Statistics Sweden

Christina Eurén, tfn 08-545 292 45,
christina.euren@mi.se, www.mi.se

Lena Larsson, SCB, tfn 019-17 60 19, lena.larsson2@scb.se
Jenny Karlsson, SCB, tfn 019-17 69 83, jenny.karlsson@scb.se

Statistiken har producerats av SCB på uppdrag av Medlingsinstitutet (MI), som ansvarar för officiell statistik inom området.

ISSN 0082-0237 Serie AM – Arbetsmarknad. Utgivet den 30 december 2003.
Tidigare publicering: Se avsnittet Fakta om statistiken.
Utgivare av Statistiska meddelanden är Svante Öberg, SCB.

Innehåll

Statistiken med kommentarer	3
Löner	3
Löneutveckling inom statlig sektor	4
Sysselsättning	4
Tabeller	5
1. Statlig sektor – genomsnittlig månadslön, fördelad efter myndighet, oktober 2003	5
2. Statlig sektor – genomsnittlig månadslön, inklusive retroaktiv lön, fördelad efter myndighet, oktober 2002	6
3. Statlig sektor – genomsnittlig månadslön fördelad efter näringsgren, oktober 2003	7
4. Statlig sektor – genomsnittlig månadslön, utveckling fr.o.m. oktober 2001 t.o.m. oktober 2003	8
5. Statlig sektor – genomsnittlig månadslön för Civilförvaltningen och Försvaret, utveckling fr.o.m. oktober 2001 t.o.m. oktober 2003	9
6. Statlig sektor – antal sysselsatta fördelade efter myndighet, oktober 2003	10
7. Statlig sektor – antal sysselsatta fördelade efter län, oktober 2003	11
8. Statlig sektor – antal sysselsatta fördelade efter näringsgren, oktober 2003	12
Fakta om statistiken	13
Inledning	13
Detta omfattar statistiken	13
Objekt och population	13
Statistiska mått	13
Variabler	14
Redovisningsgrupper	14
Så görs statistiken	14
Statistikens tillförlitlighet	15
Bortfall	15
Täckning	15
Bra att veta	15
Spridningsformer	15
Primärmaterial	15
Annan statistik	15
In English	16
Summary	16
List of tables	16
List of terms	17

Statistiken med kommentarer

Löner

Löneutvecklingen mellan oktober 2002 och oktober 2003 var för hel- och deltidstjänstgörande 3,6 procent. Kvinnornas löner ökade med 4,3 procent. Männens löneökning uppgick till 3,2 procent. Den genomsnittliga månadslönen för deltidstjänstgörande i tabellen nedan är uppräknad till heltidslön.

Genomsnittlig månadslön och procentuell förändring från samma månad föregående år

	Genomsnittlig månadslön		
	Oktober 2002	Oktober 2003	%
Heltidstjänstgörande			
Kvinnor	22 040	22 960	+ 4,2
Män	25 920	26 730	+ 3,1
Totalt	24 200	25 040	+ 3,5
Deltidstjänstgörande			
Kvinnor	20 880	21 890	+ 4,9
Män	25 910	26 800	+ 3,4
Totalt	22 200	23 240	+ 4,7
Hel- och deltidstjänstgörande			
Kvinnor	21 860	22 800	+ 4,3
Män	25 920	26 730	+ 3,2
Totalt	24 010	24 860	+ 3,6

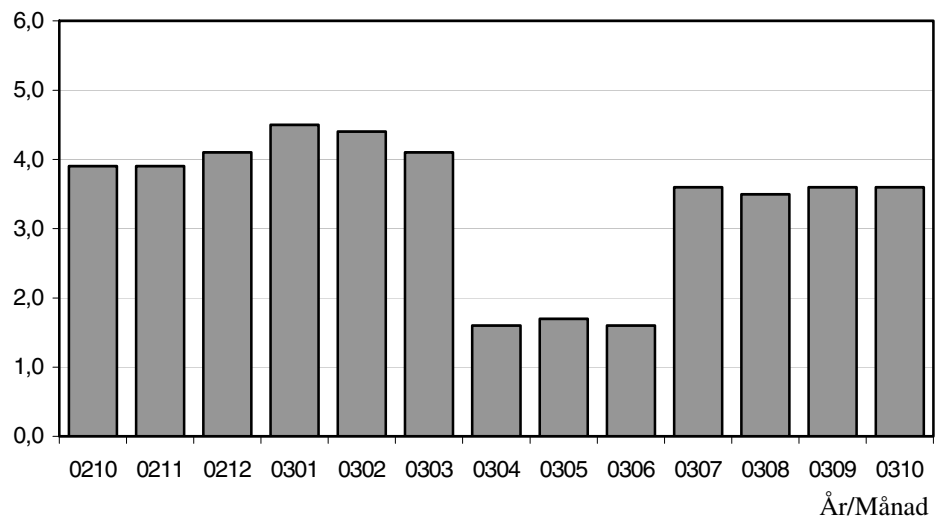
För civilförvaltningen ökade lönerna med 3,7 procent mellan oktober 2002 och oktober 2003. Försvarets löneökning var 2,3 procent och löneökningen för den totala statliga sektorn var 3,6 procent för samma period.

Genomsnittlig månadslön och procentuell förändring från samma månad föregående år

	Genomsnittlig månadslön		
	Oktober 2002	Oktober 2003	%
Civilförvaltningen			
Kvinnor	22 390	23 310	+ 4,1
Män	26 020	26 900	+ 3,4
Totalt	24 270	25 160	+ 3,7
Försvaret			
Kvinnor	21 080	21 730	+ 3,1
Män	26 020	26 590	+ 2,2
Totalt	24 950	25 520	+ 2,3
Totalt			
Kvinnor	21 860	22 800	+ 4,3
Män	25 920	26 730	+ 3,2
Totalt	24 010	24 860	+ 3,6

Löneutveckling inom statlig sektor

Procent



Diagrammet ovan som visar löneutvecklingen inom den statliga sektorn, baseras på preliminära löneuppgifter plus retroaktiv lön jämfört mot definitiva löneuppgifter 12 månader tidigare.

Sysselsättning

Antalet sysselsatta i den statliga sektorn ökade med 3 550 personer mellan oktober 2002 och oktober 2003. Civilförvaltningen ökade med 3 040 personer och försvarets ökning uppgick till 10 personer för samma period.

Antal sysselsatta och procentuell förändring från samma månad föregående år

	Antal sysselsatta		
	Oktober 2002	Oktober 2003	%
Civilförvaltningen	181 930	184 980	+ 1,7
Omräknat till heltidspersoner	161 660	165 620	+ 2,5
Försvaret	27 670	27 690	+ 0,1
Omräknat till heltidspersoner	26 080	26 140	+ 0,2
Totalt	225 680	229 230	+ 1,6
Omräknat till heltidspersoner	202 910	207 520	+ 2,3

Tabeller

1. Statlig sektor – genomsnittlig månadslön, fördelad efter myndighet, oktober 2003

1. Governmental sector – average monthly salary, by authority, October 2003

Myndighet	Genomsnittlig månadslön, kronor							Förändring från föregående år	
	Heltidstjänstgörande			Deltids-tjänst-görande Totalt	Hel- och deltidstjänstgörande			Kronor	Procent
	Kvinnor	Män	Totalt		Kvinnor	Män	Totalt		
TOTALT	22 962	26 730	25 037	23 243	22 804	26 733	24 863	858	3,6
HELSTATLIG VERKSAMHET	23 407	26 848	25 396	23 476	23 216	26 839	25 211	838	3,4
CIVILFÖRVALTNINGEN	23 521	26 912	25 357	23 473	23 313	26 896	25 157	887	3,7
Polisväsendet	22 314	26 372	25 108	22 192	22 192	26 350	24 960	919	3,8
Domstolsväsendet	23 895	35 117	27 871	22 254	23 578	35 065	27 359	1 098	4,2
Kriminalvården	20 573	20 837	20 729	22 902	20 626	21 147	20 925	667	3,3
Migrationsverket	21 838	22 914	22 245	23 433	21 900	23 055	22 323	947	4,4 ¹
Skattemyndigheterna	22 315	26 604	23 869	21 714	22 073	26 589	23 527	1 080	4,8
Länsstyrelserna	22 117	25 332	23 577	21 877	21 997	25 212	23 387	879	3,9
Kronofogdemyndigheterna	20 434	24 860	21 944	20 439	20 295	24 868	21 750	721	3,4
Tullverket	22 972	24 325	23 753	23 108	22 827	24 312	23 639	1 070	4,7
Universitet o högskolor	23 798	28 169	26 083	23 969	23 516	28 067	25 775	543	2,2
Lantbruksuniversitetet	22 178	26 021	24 281	21 988	21 886	25 974	23 950	229	1,0
Skogsvårdsstyrelserna	21 498	23 611	23 219	21 338	21 240	23 555	23 066	832	3,7 ¹
Arbetsmarknadsverket	23 140	24 457	23 683	21 627	22 903	24 384	23 477	1 557	7,1
Banverket	24 475	26 199	25 946	26 408	24 581	26 226	25 964	1 704	7,0
Vägverket	23 385	26 252	25 645	24 610	23 204	26 290	25 600	1 108	4,5
Övriga myndigheter	25 363	28 815	26 990	24 864	25 146	28 745	26 768	983	3,8
FÖRSVARET	21 785	26 577	25 584	23 624	21 726	26 586	25 518	572	2,3
ÖVR STATLIGT LÖNE- REGLERAD VERKSAMHET	19 958	22 451	20 467	20 669	19 931	22 866	20 489	1 210	6,3 ²
Allmänna försäkringskassor	19 918	22 466	20 427	20 702	19 898	22 903	20 457	1 303	6,8 ²

Förändringssiffrorna är baserade på skillnader mellan de definitiva lönerna 2002 och de preliminära lönerna 2003.

1) Förändringssiffran är starkt påverkad av strukturella förändringar.

2) Under 2002 har Allmänna försäkringskassorna fått retroaktiv lön tillbakalagd till och med september, medan de fått ny lön först i december. Detta påverkar förändringssiffran för oktober 2003.

2. Statlig sektor – genomsnittlig månadslön, inklusive retroaktiv lön, fördelad efter myndighet, oktober 2002

2. Governmental sector – average monthly salary, including retroactive wage, by authority, October 2002

Myndighet	Genomsnittlig månadslön, kronor							Förändring från föregående år	
	Heltidstjänstgörande			Deltids-tjänst-görande	Hel- och deltidstjänstgörande			Kronor	Procent
	Kvinnor	Män	Totalt	Totalt	Kvinnor	Män	Totalt		
TOTALT	22 039	25 917	24 196	22 203	21 864	25 916	24 005	904	3,9
HELSTATLIG VERKSAMHET	22 511	26 039	24 567	22 511	22 314	26 028	24 373	951	4,1
CIVILFÖRVALTNINGEN	22 604	26 037	24 477	22 498	22 390	26 021	24 270	957	4,1
Polisväsendet	21 359	25 429	24 196	21 470	21 248	25 402	24 041	399	1,7
Domstolsväsendet	22 875	33 868	26 758	21 042	22 589	33 747	26 261	1 015	4,0
Kriminalvården	19 944	20 256	20 130	21 673	19 965	20 472	20 258	586	3,0
Migrationsverket	20 837	22 219	21 342	21 855	20 800	22 420	21 376	900	4,4
Skattemyndigheterna	21 238	25 528	22 780	20 508	21 009	25 500	22 447	1 019	4,8
Länsstyrelserna	21 142	24 513	22 688	20 963	21 047	24 397	22 508	694	3,2
Kronofogdemyndigheterna	19 727	24 183	21 257	19 263	19 558	24 181	21 029	997	5,0
Tullverket	21 876	23 262	22 671	21 678	21 799	23 203	22 569	1 239	5,8
Universitet o högskolor	23 143	27 651	25 515	23 590	22 893	27 578	25 232	1 093	4,5
Lantbruksuniversitetet	21 913	25 873	24 066	21 599	21 575	25 843	23 721	1 096	4,8
Skogsvårdsstyrelserna	20 939	22 657	22 362	20 721	20 617	22 631	22 234	794	3,7
Arbetsmarknadsverket	21 556	22 915	22 121	20 170	21 326	22 853	21 920	734	3,5
Banverket	23 037	24 451	24 248	24 614	23 079	24 475	24 260	1 368	6,0
Övriga myndigheter	24 411	27 961	26 097	23 136	24 097	27 829	25 785	1 089	4,4
FÖRSVARET	21 117	26 009	25 016	22 847	21 075	26 018	24 946	923	3,8
ÖVR STATLIGT LÖNE- REGLERAD VERKSAMHET ¹	18 764	21 408	19 314	19 017	18 687	21 771	19 279	153	0,8
Allmänna försäkringskassor ¹	18 648	21 290	19 176	18 990	18 580	21 694	19 154	111	0,6

Förändringssiffrorna är baserade på skillnader mellan de definitiva lönerna 2001 och de definitiva lönerna 2002.

1) Under 2002 har Allmänna försäkringskassorna fått retroaktiv lön tillbakalagd till och med september, medan de fått ny lön först i december. Detta påverkar både lönenivån och förändringssiffran för oktober 2002.

3. Statlig sektor – genomsnittlig månadslön fördelad efter näringsgren, oktober 2003**3. Governmental sector – average monthly salary by branch of industry, October 2003**

Näringsgren/SNI 2002	Genomsnittlig månadslön, kronor							Förändring från föregående år	
	Heltidstjänstgörande			Deltids-tjänst-görande Totalt	Hel- och deltidstjänstgörande			Kronor	Procent
	Kvinnor	Män	Totalt		Kvinnor	Män	Totalt		
TOTALT	22 962	26 730	25 037	23 243	22 804	26 733	24 863	858	3,6
A Jordbruk	19 012	28 272	21 226	18 577	18 921	27 839	20 920	187	0,9
F Byggverksamhet	24 213	26 014	25 751	25 978	24 195	26 051	25 760	1 423	5,8
J Finansiell verksamhet	21 212	24 641	22 404	21 583	21 250	24 541	22 360	-857	-3,7 ¹
K Fastighetsverksamhet, företagstjänster	23 510	26 491	24 936	23 009	23 297	26 488	24 746	1 095	4,6
L Offentlig förvaltning och försvar	22 673	26 641	24 834	22 950	22 557	26 658	24 684	902	3,8
75.1 Offentlig förvaltning	23 962	27 869	25 727	23 637	23 755	27 842	25 496	896	3,6
75.2 Utrikesförvaltning och Försvar	22 594	26 328	25 140	22 961	22 493	26 323	25 027	788	3,3
75.3 Obligatorisk socialförsäkring	20 380	24 027	21 212	20 962	20 332	24 350	21 186	1 405	7,1 ²
M Utbildning	23 660	27 966	25 886	23 705	23 360	27 868	25 567	501	2,0
80.1 Grundskoleutbildning	22 445	23 265	22 668	19 370	21 826	22 854	22 078	467	2,2
80.3 Högskoleutbildning	23 707	28 041	25 977	23 853	23 421	27 946	25 667	502	2,0
80.4 Vuxenutbildning och övrig utbildning	24 242	25 444	24 808	23 178	24 091	25 525	24 762	343	1,4
N Hälso- och sjukvård, sociala tjänster	20 856	22 106	21 521	22 541	20 894	22 443	21 688	451	2,1 ¹
O Andra samhälleliga och personliga tjänster	23 107	23 847	23 463	21 161	22 674	23 674	23 121	272	1,2 ¹

Förändringssiffrorna är baserade på skillnader mellan de definitiva lönerna 2002 och de preliminära lönerna 2003.

1) Förändringssiffran är starkt påverkad av strukturella förändringar.

2) Under 2002 har Allmänna försäkringskassorna fått retroaktiv lön tillbakalagd till och med september, medan de fått ny lön först i december. Detta påverkar förändringssiffran för oktober 2003.

4. Statlig sektor – genomsnittlig månadslön, utveckling fr.o.m. oktober 2001 t.o.m. oktober 2003

4. Governmental sector – average monthly salary, from October 2001 to October 2003

Mätmånad	Genomsnittlig månadslön, kronor			Förändring från föregående år, procent		
	preliminär	preliminär+retro	definitiv	preliminär mot preliminär	preliminär+retro mot definitiv	definitiv mot definitiv
okt-01	22 540	–	23 100	2,5	–	4,3
nov-01	22 800	–	23 150	3,4	–	4,5
dec-01	23 090	–	23 210	4,2	–	4,5
jan-02	23 160	–	23 260	4,6	–	4,7
feb-02	23 160	–	23 230	4,7	–	4,7
mar-02	23 210	–	23 260	4,8	–	4,8
apr-02	23 300	–	24 040	4,7	–	4,3
maj-02	23 210	–	23 960	4,2	–	4,0
jun-02	23 160	–	23 900	4,7	–	4,4
jul-02	23 110	–	23 850	4,1	–	4,0
aug-02	23 020	–	23 760	4,3	–	4,4
sep-02	23 250	–	23 970	4,2	–	4,5
okt-02	23 410	–	24 010	3,9	–	3,9
nov-02	23 580	24 050	–	3,4	3,9	–
dec-02	24 010	24 160	–	4,0	4,1	–
jan-03	24 110	24 310	–	4,1	4,5	–
feb-03	24 070	24 250	–	4,0	4,4	–
mar-03	24 100	24 230	–	3,8	4,1	–
apr-03	24 280	24 430	–	4,2	1,6	–
maj-03	24 260	24 370	–	4,5	1,7	–
jun-03	24 220	24 290	–	4,6	1,6	–
jul-03	24 520	24 700	–	6,1	3,6	–
aug-03	24 420	24 590	–	6,1	3,5	–
sep-03	24 710	24 820	–	6,2	3,6	–
okt-03	24 860	24 860	–	6,2	3,6	–

5. Statlig sektor – genomsnittlig månadslön för Civilförvaltningen och Försvaret, utveckling fr.o.m. oktober 2001 t.o.m. oktober 2003

5. Governmental sector – average monthly salary in the Civil Service and The Defence Organization, from October 2001 to October 2003

Mätmånad	Genomsnittlig månadslön, kronor			Förändring från föregående år, procent		
	preliminär	preliminär+retro	definitiv	preliminär mot preliminär	preliminär+retro mot definitiv	definitiv mot definitiv
okt-01	22 840	–	23 420	2,6	–	4,4
nov-01	23 110	–	23 470	3,5	–	4,6
dec-01	23 410	–	23 520	4,3	–	4,6
jan-02	23 480	–	23 590	4,7	–	4,8
feb-02	23 480	–	23 550	4,8	–	4,8
mar-02	23 530	–	23 590	4,9	–	4,9
apr-02	23 620	–	24 350	4,7	–	4,3
maj-02	23 530	–	24 270	4,2	–	3,9
jun-02	23 480	–	24 200	4,7	–	4,4
jul-02	23 420	–	24 150	4,2	–	4,0
aug-02	23 330	–	24 050	4,4	–	4,4
sep-02	23 580	–	24 290	4,3	–	4,5
okt-02	23 720	–	24 370	3,9	–	4,1
nov-02	23 900	24 400	–	3,4	4,0	–
dec-02	24 340	24 490	–	4,0	4,1	–
jan-03	24 440	24 650	–	4,1	4,5	–
feb-03	24 400	24 580	–	3,9	4,4	–
mar-03	24 430	24 560	–	3,8	4,1	–
apr-03	24 630	24 780	–	4,3	1,7	–
maj-03	24 600	24 710	–	4,5	1,8	–
jun-03	24 560	24 620	–	4,6	1,7	–
jul-03	24 840	25 040	–	6,1	3,7	–
aug-03	24 740	24 910	–	6,1	3,6	–
sep-03	25 040	25 160	–	6,2	3,6	–
okt-03	25 210	25 210	–	6,3	3,5	–

6. Statlig sektor – antal sysselsatta fördelade efter myndighet, oktober 2003

6. Governmental sector – number of employees by authority, October 2003

Myndighet	Antal					Förändring från föregående år	Heltidspersoner	
	Samtliga	Heltids-tjänstgörande		Deltids-tjänstgörande			Antal	Därav kvinnor, procent
		Kvinnor	Män	Kvinnor	Män			
TOTALT	229 228	83 157	102 152	26 818	17 101	3 546	207 522	47,4
HELSTATLIG VERKSAMHET	213 368	72 463	99 406	24 727	16 772	2 985	192 398	44,8
CIVILFÖRVALTNINGEN	184 978	66 915	79 236	23 685	15 142	3 044	165 621	48,4
Justitiedepartementet	40 285	13 503	21 142	3 383	2 257	-1 345	37 284	41,3
Polisväsendet	23 669	6 539	14 444	1 598	1 088	146	22 185	33,5
Domstolsväsendet	5 178	2 860	1 601	602	115	-72	4 931	66,4
Kriminalvården	9 069	2 944	4 247	938	940	577	7 958	42,6
Utrikesdepartementet	5 581	3 043	1 891	467	180	742	5 317	62,9
Migrationsverket	3 160	1 741	1 057	256	106	564	3 000	63,4
Försvarsdepartementet	148	69	72	7	0	26	146	50,7
Socialdepartementet	6 915	2 563	2 532	923	897	228	5 953	51,3
Finansdepartementet	26 796	12 055	9 808	3 736	1 197	1 856	25 223	58,3
Skattemyndigheterna	9 209	4 680	2 659	1 646	224	-226	8 728	67,8
Länsstyrelserna	5 453	2 380	1 994	707	372	1	4 973	56,4
Kronofogdemyndigheterna	2 583	1 408	730	359	86	14	2 459	68,1
Tullverket	2 469	822	1 118	322	207	-73	2 357	45,4
Utbildningsdepartementet	60 685	20 747	21 494	10 848	7 596	667	50 304	51,6
Universitet o högskolor	56 267	18 416	20 251	10 232	7 368	805	46 267	50,2
Jordbruksdepartementet	6 544	2 540	2 449	1 029	526	378	5 784	54,0
Lantbruksuniversitetet	3 405	1 106	1 336	629	334	-62	2 898	49,5
Kulturdepartementet	3 074	1 159	1 028	596	291	-128	2 617	56,0
Näringsdepartementet	30 728	9 618	16 915	2 275	1 920	959	29 067	38,1
Skogsvårdsstyrelserna	1 883	177	793	162	751	266	1 460	17,7
Arbetsmarknadsverket	10 033	5 027	3 539	1 206	261	299	9 535	61,2
Banverket	6 674	921	5 345	179	229	225	6 529	16,0
Vägverket	7 633	1 447	5 414	304	468	75	7 267	22,2
Miljödepartementet	4 222	1 618	1 905	421	278	-339	3 926	48,0
FÖRSVARET	27 685	5 212	19 912	975	1 586	14	26 135	22,0
RIKSDAGENS VERK	705	336	258	67	44	-73	642	57,5
ÖVR STATLIGT LÖNEREGLERAD VERKSAMHET	15 860	10 694	2 746	2 091	329	561	15 125	80,9
Museer, forskningsinstitut mm	350	146	109	67	28	-304	301	60,1
Allmänna försäkringskassor	15 510	10 548	2 637	2 024	301	865	14 824	81,3

7. Statlig sektor – antal sysselsatta fördelade efter län, oktober 2003

7. Governmental sector – number of employees by county, October 2003

Län	Antal					Förändring från föregående år	Heltidspersoner	
	Samtliga	Heltids- tjänstgörande		Deltids- tjänstgörande			Antal	Därav kvinnor, procent
		Kvinnor	Män	Kvinnor	Män			
TOTALT	229 228	83 157	102 152	26 818	17 101	3 546	207 522	47,4
Stockholm	65 020	26 052	28 127	6 873	3 968	1 473	59 766	50,2
Uppsala	14 991	5 053	6 180	2 212	1 546	-75	13 008	47,9
Södermanland	5 105	1 890	2 354	472	389	84	4 645	46,6
Östergötland	11 363	4 017	5 382	1 289	675	361	10 534	45,9
Jönköping	5 786	1 944	2 817	661	364	90	5 363	44,5
Kronoberg	3 146	970	1 338	526	312	36	2 728	46,7
Kalmar	3 360	1 129	1 487	486	258	179	2 987	46,8
Gotland	2 045	612	890	283	260	320	1 692	42,5
Blekinge	4 488	1 242	2 624	385	237	301	4 190	35,1
Skåne	24 286	8 455	10 424	3 366	2 041	-358	21 692	48,0
Halland	4 197	1 290	2 028	559	320	106	3 794	42,9
Västra Götaland	30 020	10 432	12 857	4 172	2 559	-85	26 605	47,9
Värmland	5 579	1 976	2 623	548	432	-127	5 094	45,0
Örebro	6 619	2 561	2 591	945	522	185	5 881	52,6
Västmanland	3 858	1 517	1 664	421	256	125	3 534	49,8
Dalarna	5 266	1 880	2 422	594	370	59	4 802	46,3
Gävleborg	5 385	2 148	2 379	520	338	219	4 974	49,4
Västernorrland	6 850	2 877	3 017	618	338	110	6 406	50,5
Jämtland	3 816	1 176	2 123	267	250	41	3 544	37,2
Västerbotten	8 879	3 134	3 675	1 140	930	329	7 747	47,7
Norrbottnen	9 169	2 802	5 150	481	736	173	8 537	36,0

8. Statlig sektor – antal sysselsatta fördelade efter näringsgren, oktober 2003

8. Governmental sector – number of employees by branch of industry, October 2003

Näringsgren/SNI 2002	Antal					Förändring från föregående år	Heltidspersoner	
	Samtliga	Heltids-tjänstgörande		Deltids-tjänstgörande			Antal	Därav kvinnor, procent
		Kvinnor	Män	Kvinnor	Män			
TOTALT	229 228	83 157	102 152	26 818	17 101	3 546	207 522	47,4
A Jordbruk	65	35	11	11	8	-7	55	76,4
F Byggverksamhet	12 274	1 646	9 664	367	597	270	11 846	15,6
J Finansiell verksamhet	973	586	312	62	13	-838	949	66,3
K Fastighetsverksamhet, företagstjänster	14 308	6 306	5 803	1 580	619	207	13 494	54,4
L Offentlig förvaltning och försvar	131 523	51 255	61 362	12 028	6 878	6 424	123 302	47,9
75.1 Offentlig förvaltning	47 053	21 120	17 470	5 636	2 827	4 042	43 999	56,8
75.2 Utrikesförvaltning och Försvar	67 533	18 929	40 578	4 300	3 726	1 207	63 077	33,8
75.3 Obligatorisk socialförsäkring	16 937	11 206	3 314	2 092	325	1 175	16 225	78,7
M Utbildning	61 328	20 394	21 899	11 227	7 808	301	50 599	50,9
80.1 Grundskoleutbildning	1 561	795	295	364	107	-99	1 338	75,4
80.3 Högskoleutbildning	59 567	19 501	21 517	10 854	7 695	388	49 068	50,2
80.4 Vuxenutbildning och övrig utbildning	200	98	87	9	6	12	192	53,6
N Hälso- och sjukvård, sociala tjänster	5 794	1 846	2 090	944	914	-2 341	4 765	48,8
O Andra samhällliga och personliga tjänster	2 955	1 088	1 008	597	262	-473	2 507	55,5

Fakta om statistiken

Inledning

Detta Statistiska meddelande ingår i den löpande konjunkturlönestatistiken och avser löner och sysselsättning inom statlig sektor. Statistiken har producerats av Statistiska centralbyrån (SCB), på uppdrag av Medlingsinstitutet (MI), som från och med 2001 ansvarar för officiell statistik inom området. Syftet med undersökningen är att månatligen belysa löner och sysselsättning inom statlig sektor i termer av nivå och utveckling. SCB har sedan 1976 utfört en undersökning i varje kvartals mittmånad av sysselsättningen inom den statliga sektorn. Efter ett betänkande från 1987 års lönekommitté har SCB fått regeringens uppdrag att tillsammans med Konjunkturinstitutet (KI) utforma en kortperiodisk lönestatistik. Från och med februari 1991 utökades därför undersökningen till att även omfatta de anställdas löner. Det främsta syftet med den utökade undersökningen är att ge underlag för konjunkturbedömningar och för analys av kostnadsutvecklingen inom den statliga sektorn. Undersökningen är en totalundersökning och är från och med januari 2000 månatlig.

Detta omfattar statistiken

Objekt och population

Populationen består av sysselsatta inom statlig förvaltning, sysselsatta vid institutioner hänförliga till statlig sektor samt sysselsatta vid socialförsäkringsfonder. Undersökningspopulationen delas upp i sysselsättnings- respektive lönepopulation. I sysselsättningspopulationen ingår alla som var anställda med lön under mät månaden. Undantagna är tjänstlediga som inte fick utbetald lön under mät månaden och anställda i utlandet. I lönepopulationen ingår alla, förutom de undantagna i sysselsättningspopulationen, som var anställda med lön under mät månaden och som då fyllt 18 men inte 65 år.

Från och med januari 2001 har de affärsdrivande verken och Sveriges Riksbank övergått till den privata sektorns undersökning. De utlandsanställda ingår inte i undersökningen från och med mars 2001.

Statistiska mått

Statistiken i undersökningen redovisas i form av genomsnittliga månadslöner samt antalet sysselsatta. I månadslönen ingår grundlön, fasta- samt rörliga lönetillägg. I tabeller och tablåer redovisas genomsnittlig månadslön för heltidstjänstgörande, deltidstjänstgörande samt hel- och deltidstjänstgörande. Den genomsnittliga månadslönen beräknas som summan av de anställdas månadslön dividerat med summan av deras tjänstgöringsomfattning. Den beräknade genomsnittliga månadslönen är alltså ett mått på den genomsnittliga ersättningen för en arbetsinsats motsvarande heltid under en månad. För både genomsnittlig månadslön och antal sysselsatta redovisas förändringen från motsvarande månad föregående år.

Efter tolv månader fastställs den slutliga genomsnittliga månadslönen. Det innebär att hänsyn tas till retroaktiva löneutbetalningar. De preliminära månadslönerna korrigeras med de retroaktiva lönebeloppen och de definitiva månadslönerna beräknas.

Variabler

Genomsnittlig månadslön

Med månadslön avses ersättning för månad innan avdrag gjorts, där grundlön, fasta samt rörliga lönetillägg ingår. Övertidstillägg och traktamentsersättningar ingår inte. Fr.o.m. mars 1999 ingår inte jour- och beredskapstillägg i den genomsnittliga månadslönen.

Antal sysselsatta

Som sysselsatt räknas den som fått lön utbetald under mät månaden oberoende av tjänstgöringens omfattning eller anställningstidens längd och där lönen inte består av enbart tillägg eller retroaktiv lön.

Anställningsform

Det förekommer två olika anställningsformer i redovisningen, heltid och deltid. Som heltidsanställd betraktas den som har en sysselsättningsgrad på 100 procent och som deltidsanställd räknas den som har en sysselsättningsgrad på mindre än 100 procent. Observera att heltidsanställda kan ibland vara deltidsoanställda på grund av partiell tjänstledighet.

Antal heltidspersoner

Antal heltidspersoner i en redovisningsgrupp beräknas som summan av tjänstgöringens omfattning/100 för de anställningar som tillhör redovisningsgruppen i undersökningsmaterialet.

Kön

Kvinna eller man.

Myndighet

Myndigheterna redovisas enligt Sveriges statskalender 2003.

Län

Med län avses i normalfallet individens tjänsteställe. Länsindelningen följer den regionala indelning för år 2003.

Näringsgren

Näringsgren redovisas enligt Standard för svensk näringsgrensindelning 2002, SNI 2002. Denna standard har som bas EU:s reviderade näringsgrensstandard, NACE rev.1.1 (NACE = Nomenclature Générale des Activités dans les Communautés Européennes).

Redovisningsgrupper

I SM-statistiken sker indelning på myndigheter, län, näringsgren (SNI 2002), kön och hel- respektive deltidstjänstgörande. Specialbearbetning kan göras på en finare redovisningsnivå eftersom materialet är totalräknat.

Så görs statistiken

Uppgifterna samlas in från olika administrativa datalönesystem. Det insamlade materialet genomgår en manuell och maskinell redigering i syfte att kontrollera uppgifternas rimlighet. För respektive myndighet jämförs uppgifterna mot de inkomna uppgifterna föregående månad. Kontakter tas vid tveksamhet med myndigheten för att få en bekräftelse på att uppgifterna är korrekta eller för att justera eventuella felaktigheter.

Statistikens tillförlitlighet

Bortfall

Bortfall utgörs av icke inrapporterade anställda på myndigheter och institut. För vissa myndigheter där uppgifter finns från en tidigare mätmånad imputeras uppgifter. De uppgifter som har imputerats har byggts på den saknade myndighetens tidigare inlämnade data som har räknats upp med genomsnitt från den svarande populationen. För oktober 2003 har samtliga myndigheter lämnat in uppgifter.

Täckning

Vid uppdelning mellan olika sektorer uppstår ibland tveksamheter om vilken sektor en enhet ska tillhöra. Vissa mindre enheter kan då "ramla mellan stolarna". Uppdatering av ramen sker en gång per år med månadsvisa korrigeringar. I undersökningen avseende oktober 2003 uppskattas undertäckningen till cirka 3 500 personer, vilket motsvarar cirka 1,6 procent av den totala populationen.

Bra att veta

Spridningsformer

Undersökningen presenteras huvudsakligen i detta Statistiska meddelande samt i de statistiska databaserna på www.scb.se/databaser/ssd.asp.

Primärmaterial

Uppgifterna är sekretesskyddade varför uppgifterna om enskilda individer inte lämnas ut till någon annan än individen själv. I undantagsfall efter särskild prövning kan forskare få tillgång till avidentifierat individmaterial för egna bearbetningar. Avidentifieringen görs då så att enskilda individer inte kan urskiljas.

Annan statistik

SCB producerar även motsvarande konjunkturstatistik för den resterande delen av den offentliga sektorn samt för arbetare och tjänstemän inom den privata sektorn. Detta redovisas bland annat i Statistiska meddelanden för respektive undersökning. Löneuppgifter för den statliga sektorn redovisas också på årsbasis. Arbetskraftsundersökningarna (AKU) ger statistik över sysselsättningen för hela ekonomin. Det finns även en företagsbaserad kvartalsstatistik över sysselsättning för hela arbetsmarknaden (KS). Ovanstående undersökningar publiceras också i statistiska meddelanden serie AM.

Mer information om statistiken och dess kvalitet ges i en särskild [Beskrivning av statistiken](#) på SCB:s webbplats, www.scb.se.

In English

Summary

The average monthly salary for salaried employees in the governmental sector was SEK 24 860 during October 2003. Since October 2002, the monthly salary has increased by an average of 3.6 per cent. For females the salaries increased by an average of 4.3 per cent and for males the salaries increased by an average of 3.2 per cent.

During October 2003 a total of about 229 230 persons were employed in the governmental sector, 3 550 more than October 2002. About 109 980 of these employees were females and 119 250 were males.

Since 1976 Statistics Sweden (SCB) has collected data for the middle of the month of each quarter on employment in the central government sector. The data is used mainly in producing various employment estimates and forecasts for use in the national budgets and long-range forecasts.

After a report from the Wages and Salaries Committee in 1987, Statistics Sweden and the National Institute of Economic Research received a government commission to develop short-term statistics on wages and salaries. In February 1991 the survey expanded to include also the wages and salaries paid to employees. The main aim of the expanded survey is to provide a basis for estimations of economic trends and for analyses of cost trends in the central government sector. Since 2001, the survey is carried out by Statistics Sweden at the request of the National Mediation Office. Since January 2000 the survey has been conducted on a monthly basis.

The population consists of employees with state-regulated wages or salaries at all government authorities, government ministries, public utilities and national insurance offices. The target population is divided into employment population and salary population.

List of tables

1. Governmental sector – average monthly salary, by authority, October 2003	5
2. Governmental sector – average monthly salary, including retroactive wage, by authority, October 2002	6
3. Governmental sector – average monthly salary by branch of industry, October 2003	7
4. Governmental sector – average monthly salary, from October 2001 to October 2003	8
5. Governmental sector – average monthly salary in the Civil Service and The Defence Organization, from October 2001 to October 2003	9
6. Governmental sector – number of employees by authority, October 2003	10
7. Governmental sector – number of employees by county, October 2003	11
8. Governmental sector – number of employees by branch of industry, October 2003	12

List of terms

antal	number
Civilförvaltningen	Civil service
deltidstjänstgörande	part-time employees
Finansdepartementet	Ministry of Finance
Försvarsdepartementet	Ministry of Defence
Försvaret	Defence Organization
heltidstjänstgörande	full-time employees
Jordbruksdepartementet	Ministry of Agriculture
Justitedepartementet	Ministry of Justice
Kulturdepartementet	Ministry of Culture
kvinnor	female
län	county
Miljödepartementet	Ministry of Environment
myndighet	authority
månadslön	monthly salary
män	male
Näringsdepartementet	Ministry of Industry and trade
näringsgren	branch of industry
heltidspersoner	full-time equivalents
Riksdagens verk	The Parliament Agencies
samtliga	total, all
Socialdepartementet	Ministry of Health and Social Affairs
statlig sektor	governmental sector
statlig verksamhet	government activity
summa	sum
sysselsatta	employees
Utbildningsdepartementet	Ministry of Education and Cultural Affairs
totalt	total
övrig statligt lönereglerad verksamhet	state-subsidised activity